

# Pensioen checklist

Bij belangrijke gebeurtenissen  
in het leven van je  
werknemers.



# Veranderingen werk

Help je werknemers op weg bij  
veranderingen in hun werksituatie.



# Nieuwe medewerker

Je krijgt een nieuwe werknemer in dienst. Vanaf de eerste dag van indiensttreding bouwt je nieuwe werknemer pensioen op bij bpfBOUW.

## Wat jij doet

Meld je nieuwe werknemer aan via je loonpakket of het [Selfservice Werkgevers Portaal](#) (SWP).

Je kunt hem alvast op een aantal zaken wijzen, voordat hij informatie van ons ontvangt:

- Je werknemer kan mogelijk eerder opgebouwd pensioen meenemen naar bpfBOUW. We noemen dit [waardeoverdracht](#).
- Heeft je werknemer een samenlevingscontract? Dan kan hij zijn partner via [Mijn Bouwpensioen](#) aanmelden voor [partnerpensioen](#). Dit is niet nodig als je werknemer getrouwd is of een geregistreerd partnerschap heeft.
- In deze pensioenchecklist zie je meer veranderingen in het leven van je werknemer die van invloed kunnen zijn op zijn pensioen. Je kunt hem hiervoor verwijzen naar onze [website](#).

 [bpfbouw.nl/jewerknemers](https://bpfbouw.nl/jewerknemers)

## Wat je werknemer doet

Hij logt voor het eerst in op Mijn Bouwpensioen, zijn persoonlijke pensioeninformatie online. Hij kan hier bijvoorbeeld zijn partner aanmelden en krijgt informatie over waardeoverdracht.

Hij kan eerder opgebouwd pensioen bij een ander fonds of verzekeraar over laten dragen aan bpfBOUW (zie ook onder 'wat jij doet').

Hij kan zijn partner aanmelden (zie ook onder 'wat jij doet').

 [bpfbouw.nl/nieuwebaan](https://bpfbouw.nl/nieuwebaan)

## Wat bpfBOUW doet

- Wij verwerken de aanmelding van je nieuwe werknemer.
- Wij sturen hem na je aanmelding een brief met meer informatie over zijn pensioen.
- Wij houden je werknemer op de hoogte via onze nieuwsbrief, Bouwpensioen magazine of [Bouwpensioen online](#).
- Wij helpen je werknemer als hij nog vragen heeft. Hij kan ook terecht bij een [pensioenvoorlichter](#).



# Nieuwe baan

Als werkgever krijg je te maken met ontslag. Bijvoorbeeld als je werknemer een nieuwe baan krijgt.

## Wat jij doet

Je hoeft voor je werknemer geen pensioenpremie meer te betalen als hij uit dienst is. Geef daarom de ontslagdatum zo snel mogelijk aan ons door. Dit kan via je loonpakket of het [Selfservice Werkgevers Portaal](#) (SWP).

 [bpfbouw.nl/jewerknemers](https://bpfbouw.nl/jewerknemers)

## Wat je werknemer doet

Gaat de werknemer binnen 90 dagen weer in dienst?

Als de nieuwe werkgever bij ons is aangesloten, blijft de werknemer bij ons pensioen opbouwen. Hij hoeft niets te doen.

Een werknemer die buiten de bouw gaat werken, verandert van pensioenfonds. Hij kan ervoor kiezen het pensioen van bpfBOUW mee te nemen naar zijn nieuwe fonds. Dit heet [waardeoverdracht](#).

 [bpfbouw.nl/nieuwebaan](https://bpfbouw.nl/nieuwebaan)

## Wat bpfBOUW doet

- Bouwt de werknemer geen pensioen meer bij ons op? Dan laten we dit hem weten in een brief.
- Als de werknemer [meerdere kleine pensioenen](#) heeft, dragen wij deze automatisch over naar een eventueel nieuw pensioenfonds.



# Eigen baas

Je werknemer start zijn eigen bedrijf en dient bij jou zijn ontslag in. Je werknemer kan na zijn laatste werkdag nog wel pensioen bij ons blijven opbouwen.

## Wat jij doet

Je hoeft voor je werknemer geen pensioenpremie meer te betalen als hij uit dienst is. Geef daarom de ontslagdatum zo snel mogelijk aan ons door. Dit kan via je loonpakket of het [Selfservice Werkgevers Portaal](#) (SWP).

 [bpfbouw.nl/jewerknemers](https://bpfbouw.nl/jewerknemers)

## Wat je werknemer doet

Een werknemer die eigen baas is, bouwt zelf zijn pensioen op. Hij mag nog maximaal 3 jaar bij ons pensioen blijven opbouwen. Dit noemen we [vrijwillige voortzetting](#).

Start je werknemer een eigen bedrijf in de sectoren Natuursteen of Afbouw? Dan bouwt hij verplicht bij ons pensioen op.

 [bpfbouw.nl/eigenbaas](https://bpfbouw.nl/eigenbaas)

## Wat bpfBOUW doet

- Wij passen onze administratie aan nadat wij de ontslagdatum hebben ontvangen.
- Wij regelen de mogelijke voortzetting van de pensioenopbouw bij bpfBOUW voor je werknemer.



# Werkloos

Je werknemer raakt misschien werkloos. Toch kan de opbouw van zijn pensioen vaak gewoon doorgaan. Hiervoor maakt de werknemer de keuze die het best bij hem past.

## Wat jij doet

Je hoeft geen pensioenaangifte meer te doen. Geef het einde van het dienstverband zo snel mogelijk aan ons door. Dit kan via je loonpakket of het [Selfservice Werkgevers Portaal](#).

Je werknemer kan vaak maximaal een half jaar pensioen bij ons blijven opbouwen. Jij en je werknemer hoeven geen premie te betalen. Deze regeling verschilt per sector. [Je werknemer moet wel aan de voorwaarden voldoen](#).

 [bpfbouw.nl/jewerknemers](https://bpfbouw.nl/jewerknemers)

## Wat je werknemer doet

Je werknemer kan ervoor kiezen om zelf zijn pensioen te blijven opbouwen. Dit heet vrijwillige voortzetting. Je werknemer moet [dit zelf aanvragen](#).

Wil de werknemer een half jaar premievrij pensioen opbouwen? Dan vraagt hij dit zelf aan.

 [bpfbouw.nl/werkloos](https://bpfbouw.nl/werkloos)

## Wat bpfBOUW doet

- Als je de datum van de uitdiensttreding doorgeeft, hoef je geen pensioenaangifte meer te doen.



# Meer of minder werken

Meer of minder werken heeft invloed op het pensioen van je werknemer. Door meer uren te werken, bouwt hij meer pensioen op. Als hij minder gaat werken, bouwt hij juist minder pensioen op.

## Wat jij doet

Wil je werknemer minder uren werken? Informeer hem dan dat hij ook minder pensioen opbouwt.

Je werknemer kan zelf zijn pensioen aanvullen als hij minder uren gaat werken. Je kunt hem verwijzen naar informatie over [zelf pensioen opbouwen](#).

Geef de nieuwe uren aan ons door via je loonpakket of het [Selfservice Werkgevers Portaal](#) (SWP).

 [bpfbouw.nl/jewerknemers](https://bpfbouw.nl/jewerknemers)

## Wat je werknemer doet

Hij kan in Mijn Bouwpensioen zien wat meer of minder werken voor zijn pensioenopbouw betekent.

Heb je de aangepaste uren aan ons doorgegeven? Dan kan je werknemer dit ook in [Mijn Bouwpensioen](#) zien.

Gaat je werknemer minder uren werken? Dan kan hij vaak ook zijn pensioen bij bpfBOUW aanvullen. Dit heet [vrijwillige voortzetting](#).

 [bpfbouw.nl/meerofminderwerken](https://bpfbouw.nl/meerofminderwerken)

## Wat bpfBOUW doet

- Als je de nieuwe uren doorgeeft, verwerken wij deze in ons systeem.
- Wij helpen je werknemer als hij nog vragen heeft. Hij kan ook terecht bij een [pensioenvoorlichter](#).



# Met pensioen gaan

Je werknemer kan over enkele jaren met pensioen gaan. Hij heeft de keuze uit diverse mogelijkheden. Hij kan bijvoorbeeld eerder met pensioen gaan. Of minder gaan werken en alvast een deel van zijn pensioen bij bpfBOUW ontvangen. Het is belangrijk om op tijd de wensen van je werknemer te bespreken.

## Wat jij doet

Verwijs je medewerker naar onze website voor meer informatie over alle [pensioenkeuzes](#) en [Mijn Bouwpensioen](#).

Nodig je werknemer op tijd uit voor een gesprek om zijn wensen te bespreken.

Weet jij wanneer je werknemer (deels) met pensioen gaat? Geef de wijziging dan aan ons door.

Vraag je zelf het pensioen voor je werknemer aan? Onze [Werkgeversdesk](#) helpt je hierbij.



[bpfbouw.nl/jewerknemers](https://bpfbouw.nl/jewerknemers)

## Wat je werknemer doet

Je werknemer bekijkt welke keuzes hij kan maken. Hij logt in op [Mijn Bouwpensioen](#) om de mogelijkheden te bekijken. Hij ziet per keuze hoe hoog de verwachte pensioenuitkering (bruto en netto) is.

Heeft je werknemer vragen? Dan kan hij altijd bij ons terecht, bijvoorbeeld bij onze [pensioenvoorlichter](#).

Hij bespreekt zijn wensen met jou.

Je werknemer vraagt na het maken van zijn keuze pensioen aan bij bpfBOUW. Dit kan het beste via Mijn Bouwpensioen. Heeft hij ergens anders pensioen opgebouwd? Dan moet hij ook daar pensioen aanvragen. In [Mijnpensioenoverzicht.nl](#) ziet je werknemer alle pensioenfondsen waar hij pensioen heeft opgebouwd.



[bpfbouw.nl/pensioenkeuzes](https://bpfbouw.nl/pensioenkeuzes)



## Wat bpfBOUW doet

- We sturen je werknemer een brief als hij bijna 60 jaar wordt. We vragen hem hierin om zijn pensioenmogelijkheden bij bpfBOUW te gaan bekijken.
- Je werknemer vindt diverse hulpmiddelen in Mijn Bouwpensioen om zijn keuze te kunnen bepalen. Natuurlijk helpen wij je werknemer als hij vragen heeft. Hij kan ook terecht bij een [pensioenvoorlichter](#).
- Heeft je werknemer nog geen pensioen aangevraagd? Dan sturen wij 6 en 3 maanden voor hij de AOW-leeftijd bereikt een brief om hem te helpen herinneren.
- Heeft je werknemer daarna nog geen pensioen aangevraagd? Dan sturen wij 6 maanden voor je werknemer 67 wordt een pensioenopgave met aanvraagformulier.
- Heeft je werknemer zijn pensioen aangevraagd? Dan bevestigen we zijn keuze en de hoogte van de pensioenuitkering per brief.
- Ongeveer een maand voordat de pensioenuitkering ingaat, sturen wij je werknemer nog een e-mail. We bevestigen hierin de eerste betaaldatum van de pensioenuitkering.



# Arbeids- ongeschikt

Je werknemer is langdurig ziek. Na twee jaar ziekte beoordeelt UWV of je werknemer geheel of gedeeltelijk arbeidsongeschikt is. Bij arbeidsongeschiktheid heeft hij mogelijk recht op premievrije pensioenopbouw en/of een uitkering van bpfBOUW.

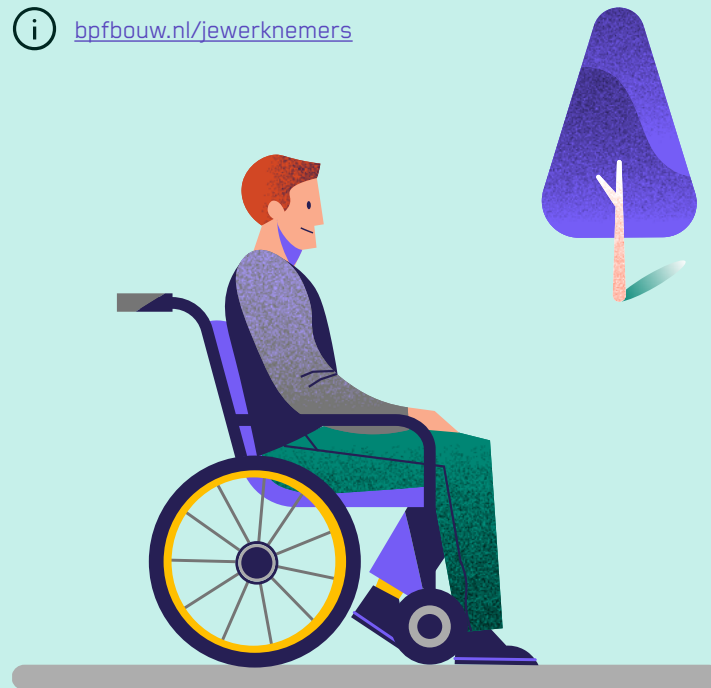
## Wat jij doet

Je bent verplicht je zieke werknemer de eerste 2 jaar door te betalen. In het eerste jaar is dit 100% en in het tweede jaar vaak 70% (dit verschilt per cao). In het tweede jaar betaal je hierdoor minder pensioenpremie.

Blijft je werknemer na 2 jaar deels voor je werken? Pas dan zijn gewerkte uren aan in je [pensioenaangifte](#).

Stopt je werknemer geheel met werken? Dan kun jij in overleg met UWV de arbeidsovereenkomst met je werknemer beëindigen. Geef de einddatum aan ons door via je loonpakket of het [Selfservice Werkgevers Portaal](#) (SWP).

 [bpfbouw.nl/jewerknemers](https://bpfbouw.nl/jewerknemers)



## Wat je werknemer doet

Heeft je werknemer binnen 6 maanden na ingang van zijn WGA-vervolguitkering nog niets van ons gehoord over het [arbeidsongeschiktheidspensioen](#)? Laat hem dan contact met ons opnemen.

Heeft je werknemer binnen 6 maanden na ingang van zijn WIA-uitkering nog niets van ons gehoord over [premiervrij-pensioen opbouwen](#)? Laat hem dan contact met ons opnemen.

Je werknemer bouwt geen volledig pensioen meer op als hij arbeidsongeschikt is. Hij kan dit zelf aanvullen met [vrijwillige voortzetting](#).

 [bpfbouw.nl/arbeidsongeschikt](https://bpfbouw.nl/arbeidsongeschikt)

## Wat bpfBOUW doet

- Wij kijken ook of je werknemer recht heeft op premievrije pensioenopbouw. Voor het deel dat hij arbeidsongeschikt is, kan hij dan toch pensioen opbouwen.
- Wij ontvangen automatisch bericht van UWV of je werknemer een uitkering van UWV gaat ontvangen. Daarna kijken wij of hij recht heeft op een maandelijkse aanvulling op zijn uitkering. Dit heet arbeidsongeschiktheidspensioen of invaliditeitspensioen.
- Natuurlijk helpen wij je werknemer als hij nog vragen heeft. Hij kan ook altijd terecht bij een [pensioenvoorlichter](#).

# Dienstverband zonder loon

Je hebt een werknemer in dienst die (tijdelijk) geen loon ontvangt. Bijvoorbeeld omdat hij met onbetaald verlof is. Hierdoor bouwt hij geen pensioen meer op.

## Wat jij doet

Informeer je werknemer dat hij geen pensioen opbouwt in de periode dat hij geen loon ontvangt.

Je werknemer kan zelf zijn pensioen aanvullen als hij geen loon ontvangt. Je kunt hem verwijzen naar informatie over [zelf pensioen opbouwen](#).

Geef de aangepaste uren aan ons door via je loonpakket of het [Selfservice Werkgevers Portaal](#) (SWP).

 [bpfbouw.nl/jewerknemers](https://bpfbouw.nl/jewerknemers)



## Wat je werknemer doet

Hij kan in Mijn Bouwpensioen zien wat dit voor zijn pensioenopbouw betekent.

Heb je de aangepaste uren aan ons doorgegeven? Dan kan je werknemer dit ook in [Mijn Bouwpensioen](#) zien.

Ontvangt je werknemer tijdelijk geen salaris? Dan kan hij vaak zelf pensioen bij bpfBOUW blijven opbouwen. Dit heet [vrijwillige voortzetting](#).

 [bpfbouw.nl/geenloon](https://bpfbouw.nl/geenloon)

## Wat bpfBOUW doet

- Wij verwerken aanpassingen in het aantal uren van je werknemer.
- Wij helpen je werknemer als hij nog vragen heeft. Hij kan ook terecht bij een [pensioenvoorlichter](#).

# Veranderingen privé

Help je werknemers op weg bij  
veranderingen in hun privésituatie.



# Trouwen of samenwonen

Je werknemer zet met zijn partner een mooie stap. Zij gaan samenwonen, trouwen of krijgen een geregistreerd partnerschap. In de meeste gevallen heeft de partner nu recht op partnerpensioen na het overlijden van de werknemer.

## Wat jij doet

Als je werknemer gaat samenwonen, hoef je niets te doen.


Gaat je werknemer trouwen of een geregistreerd partnerschap aan? Geef de nieuwe burgerlijke staat door via je loonpakket of het [Selfservice Werkgevers Portaal](#).

 [bpfbouw.nl/jewerknemers](https://bpfbouw.nl/jewerknemers)

## Wat je werknemer doet

Je werknemer gaat samenwonen. De partner krijgt [partnerpensioen](#) met een samenlevingscontract. Ook moet dit contract bij [ons zijn gemeld](#).

Als je werknemer trouwt of een geregistreerd partnerschap afsluit, krijgt de partner automatisch partnerpensioen. Je werknemer hoeft niets te doen.

 [bpfbouw.nl/trouwen](https://bpfbouw.nl/trouwen)

## Wat bpfBOUW doet

- Wij controleren de mogelijke wijziging van je werknemer bij de Basisregistratie Personen (BRP).
- Bij een aangemeld samenlevingscontract controleren wij de voorwaarden.



# Kinderen

Als je werknemer een kind krijgt, is dit voor zijn gezin een grote verandering. Je kunt de werknemer ondersteunen. Bij aanvullend geboorteverlof mag je de pensioenopbouw voor de werknemer betalen. Maar dit hoeft niet.

## Wat jij doet

Bij zwangerschaps- of geboorteverlof betaal je de premie van de werknemer. Dit gaat automatisch.

Als je werknemer aanvullend geboorteverlof opneemt, hoef je niet de pensioenopbouw voor de werknemer te betalen. Lever de loon- en premiegegevens aan met de code OWV (onbetaald verlof werknemer) via je loonpakket of het [Selfservice Werkgevers Portaal](#).


Bij aanvullend geboorteverlof mag je de pensioenopbouw wel doorbetalen. Lever dan de loon- en premiegegevens bij ons aan.

 [bpfbouw.nl/jewerknemers](https://bpfbouw.nl/jewerknemers)

## Wat je werknemer doet

Tijdens het geboorteverlof bouwt de werknemer gewoon pensioen op. Dit geldt ook voor het zwangerschapsverlof. Je werknemer hoeft hier niets voor te doen.

Wil je werknemer aanvullend geboorteverlof? Dan bouwt hij in deze periode geen pensioen op. Hij kan ervoor kiezen om zijn pensioenopbouw zelf te betalen. [Dit noemen we vrijwillige voortzetting](#).

 [bpfbouw.nl/kinderen](https://bpfbouw.nl/kinderen)

## Wat bpfBOUW doet

- Als de werknemer een kind heeft en overlijdt, regelen wij het wezenpensioen.



# Uit elkaar gaan

Gaat je werknemer scheiden of stopt de relatie? Dit heeft mogelijk gevolgen voor het pensioen van je werknemer. Dit wordt vaak vergeten. Omdat het om een privé-situatie gaat, bepaal je uiteraard zelf of je het passend vindt hierover te beginnen.

## Wat jij doet

Tip je werknemer over de mogelijke gevolgen voor zijn pensioen. De partner heeft vaak recht op een deel van het pensioen dat je werknemer bij bpfBOUW heeft opgebouwd.

 [bpfbouw.nl/jewerknemers](https://bpfbouw.nl/jewerknemers)

## Wat je werknemer doet

Je werknemer volgt een eenvoudig stappenplan op de website van bpfBOUW.

De werknemer ziet daarna wat de gevolgen voor zijn pensioen kunnen zijn. En welke vervolgstappen hij eventueel moet nemen.

 [bpfbouw.nl/uitelkaargaan](https://bpfbouw.nl/uitelkaargaan)

## Wat bpfBOUW doet

- Dit is afhankelijk van de situatie van je werknemer. Wij verwerken de keuzes die je werknemer aan ons doorgeeft. Bijvoorbeeld het afmelden van de ex-partner (wat alleen nodig is als zij een samenlevingscontract hadden).
- Natuurlijk helpen wij je werknemer als hij nog vragen heeft over dit onderwerp. Hij kan hiervoor ook terecht bij een [pensioenvoorlichter](#).



# Verhuizen

Je werknemer gaat verhuizen.  
Wij verwerken het nieuwe adres. Zowel  
jij als je werknemer hoeven niets door  
te geven.

## Wat jij doet

Bij een verhuizing van een werknemer hoef je niets te  
doen.

 [bpfbouw.nl/jewerknemers](https://bpfbouw.nl/jewerknemers)

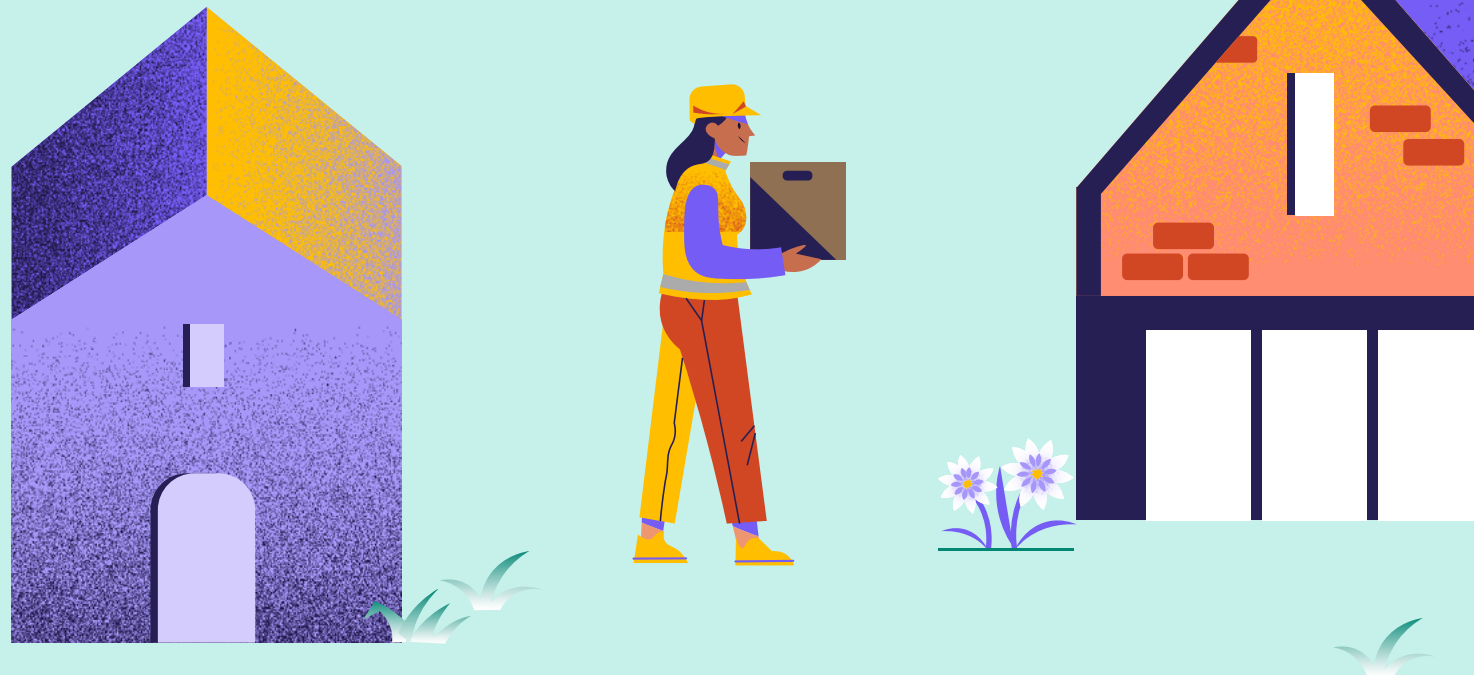
## Wat je werknemer doet

Verhuist je werknemer binnen Nederland? Dan krijgen  
wij het adres automatisch van de gemeente door. Voor  
een verhuizing [van en naar het buitenland](#) gelden andere  
regels.

 [bpfbouw.nl/verhuizen](https://bpfbouw.nl/verhuizen)

## Wat bpfBOUW doet

- Wij krijgen het nieuwe adres van de gemeente en  
verwerken dit in ons systeem.



# Overlijden

Het overlijden van een werknemer is uiteraard een zware gebeurtenis. Vooral voor de partner en kinderen. Je wilt ze zo goed mogelijk helpen. Zij krijgen meestal een uitkering van bpfBOUW om het inkomstenverlies van je werknemer op te vangen.

## Wat jij doet

Als je werknemer overlijdt, moet je zijn deelname beëindigen via je loonpakket of het [Selfservice Werkgevers Portaal](#) (SWP).


Het stopzetten van de pensioenopbouw en het nabestaandenpensioen regelen wij. Je hoeft hiervoor niets te doen.

 [bpfbouw.nl/jewerknemers](https://bpfbouw.nl/jewerknemers)

## Wat de nabestaande moet doen

Woonde je werknemer in het buitenland? Alleen dan moet de nabestaande het overlijden aan ons doorgeven. In Nederland geeft de gemeente het overlijden aan ons door.

De nabestaande hoeft alleen gegevens (zoals rekeningnummer) aan ons door te geven als wij hierom vragen (per brief).

 [bpfbouw.nl/overlijden](https://bpfbouw.nl/overlijden)

## Wat bpfBOUW doet

- Wij kijken of de (ex-)partner en/of de kinderen recht hebben op een uitkering van bpfBOUW. Dit noemen wij nabestaandenpensioen.
- Missen wij nog gegevens? Dan vragen wij deze per brief bij de nabestaanden op.
- De nabestaanden ontvangen een brief met informatie over het nabestaandenpensioen. Als zij recht hebben op een uitkering, ontvangen zij deze meestal maandelijks.





# Hulp bij geldzorgen

Je medewerker kan soms zijn rekeningen niet betalen. Of hij heeft andere geldzorgen. Hij staat er niet alleen voor. BpfBOUW geeft samen met de Nederlandse Schuldhulproute gratis advies bij geldzorgen.

## Wat je werknemer kan doen

Het is niet altijd makkelijk om zelf geldproblemen op te lossen. Je medewerker kan gratis een [online test](#) invullen. Zo krijgt hij meteen advies over zijn eigen financiële situatie. Je medewerker hoeft niets te delen over zijn persoonlijke situatie.

 [bpfbouw.nl/geldzorgen](https://bpfbouw.nl/geldzorgen)

## Wat de Nederlandse schuldhulproute doet

- De Nederlandse Schuldhulproute is een stichting. Deze zet zich in voor mensen met geldzorgen. Je medewerker krijgt bij een afspraak de juiste hulp aangeboden.



Heb jij of heeft je werknemer nog vragen over de informatie in deze pensioenchecklist?  
Wij helpen je graag.



## Vragen?

Neem contact op met je relatiemanager of bel 020-583 80 80.

Wij zijn bereikbaar op werkdagen tussen 8.30 tot 17 uur.

Of stuur een e-mail naar [werkgevers@bpbouw.nl](mailto:werkgevers@bpbouw.nl).

Je werknemer kan ons op verschillende manieren bereiken.

Je kunt hem verwijzen naar onze website: [bpbouw.nl/contact](https://bpbouw.nl/contact).